

JUNI 2021

## PROGNOSE: FÅ KVINDER VIL INDTAGE BORGMESTERKONTORERNE TIL NOVEMBER

- **Institut for Menneskerettigheder har opgjort kønsfordelingen blandt partiernes foreløbige spidskandidater til kommunalvalget i november 2021. Institutet har samtidig undersøgt, hvad partierne gør for at sikre en mere ligelig repræsentation af kvinder og mænd i landets kommunalbestyrelser.**
- **Prognosen tyder på, at antallet af kvindelige borgmestre fortsat vil være lavt efter det kommende kommunalvalg, og at kvinders indflydelse i toppen af lokaldemokratiet derfor ikke vil blive væsentligt styrket ved den nye valgperiodes start 1. januar 2022.**
- **Institut for Menneskerettigheder anbefaler, at partierne udvikler en ligestillings- og mangfoldighedspolitik og overvejer at anvende redskaber, for eksempel måltal og fletteregele, til at sikre en mere ligelig kønsrepræsentation på opstillingslisterne.**

---

### KONKLUSION OG ANBEFALINGER

En mere ligelig repræsentation af mænd og kvinder i landets 98 kommunalbestyrelser afhænger især af, hvor mange kvindelige og mandlige kandidater partierne opstiller.

En foreløbig optælling af spidskandidater og svar fra partierne om, hvilke indsatses de har iværksat for at skabe en mere ligelig kønsrepræsentation, viser, at kommunalvalget i november 2021 sandsynligvis ikke vil skabe markante forbedringer, når det kommer til ligestillingen i lokaldemokratiet. I ni ud af de 98 danske kommuner er der per 17. juni 2021 ikke opstillet nogen kvindelige spidskandidater, og i mange af de resterende kommuner er der et overtal af mænd blandt spidskandidaterne.

Institut for Menneskerettigheder anbefaler, at:

- De politiske partier udvikler en ligestillings- og mangfoldighedspolitik, som fremmer en mere ligelig kønsrepræsentation blandt kandidater på opstillingslisterne til kommunalbestyrelserne.
  - De politiske partier overvejer at anvende redskaber i form af for eksempel måltal eller fletteregele, når de skal opstille kandidater, for at sikre en mere ligelig kønsfordeling i kommunalbestyrelserne.
-

## KØN OG KOMMUNALVALG

Da danskerne satte deres kryds ved kommunalvalget i 2017, blev 33 procent af byrådspladserne besat af kvinder. 14 ud af landets 98 borgmesterposter gik til en kvindelig kandidat. Selvom der var tale om et lille fremskridt for ligestillingen sammenlignet med kommunalvalget i 2013, er der fortsat lang vej til en ligelig kønsrepræsentation i kommunalpolitik.

Antallet af valgte kvinder i kommunalpolitik er i Danmark generelt lavere end ved folketingsvalg, hvor kvinders procentvise andel har ligget lige under 40 procent ved de seneste tre folketingsvalg.<sup>1</sup> Danmark er også det land i Norden med den laveste andel af valgte kvinder i kommunalpolitik, idet procentandelen af valgte kvindelige kandidater ved de seneste kommunalvalg ligger mellem 39-47 procent i Finland, Norge, Sverige og Island.<sup>2</sup> Der er således brug for en ekstra indsats for at øge kvinders repræsentation og indflydelse i det øverste politiske niveau i det danske lokaldemokrati. FN's Kvindekomité anbefaler også, at Danmark gør en indsats for sikre ligestilling i lokaldemokratiet. Senest blev det anbefalet i forbindelse med eksaminationen af Danmark i februar 2021.<sup>3</sup>

### 40/60 PROCENT KØNSREPRÆSENTATION

Det er svært at give en klar definition på, hvornår der kan siges at være en ligelig eller balanceret kønsrepræsentation blandt folkevalgte til kommunalbestyrelserne. Erhvervsministeriet giver i sin 'Bekendtgørelse om måltal i bestyrelser mv. og politik for de øvrige ledelsesniveauer i statslige institutioner og virksomheder for at fremme en ligelig kønssammensætning' fra 2013 et bud på en definition.<sup>4</sup> Her anser man det for ligelig kønssammensætning, når det underrepræsenterede køn udgør mindst 40 procent. Overfører man denne definition til politisk repræsentation ved kommunalvalg, kan det betragtes som en ligelig eller balanceret kønsrepræsentation, når mindst 40 procent kvinder og mænd er repræsenteret i byrådene og blandt landets borgmestre. Det er derfor et måltal, som de politiske partier kan sigte efter.

Mulighederne for at sikre ligelig repræsentation af mænd og kvinder i de 98 kommunalbestyrelser i Danmark hænger i høj grad sammen med, i hvilken udstrækning partierne opstiller kvindelige kandidater.

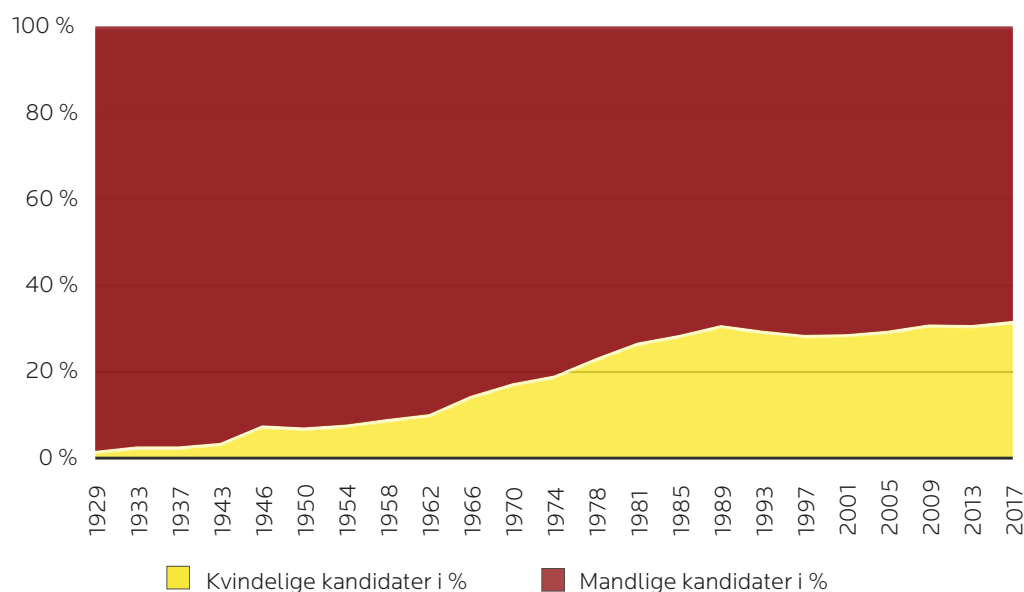
Det er et paradoks, at mens flere kvinder end mænd stemmer ved kommunalvalg (72 mod 69 procent i 2017<sup>5</sup>), så lader dette vælgermæssige engagement sig ikke aflæse i kvinders repræsentation i kommunalbestyrelserne. Ved valget i 2017 var blot 33 procent af de valgte byrådsmedlemmer kvinder.

Det forholder sig også sådan, at kvinder i lige så høj grad som mænd stemmes ind i kommunalbestyrelserne. I 2017 blev 26 procent af de opstillede kvinder valgt ind, og 25 procent af de opstillede mænd. Den samme tendens så man ved de tre forrige kommunalvalg.<sup>6</sup> Kvinder har således historisk set de samme forudsætninger for at blive valgt ind som mænd, hvis de vel at mærke bliver opstillet på listerne. Det afgørende for ligestillingen er altså, om der er kvinder at stemme på.

### HISTORISK SKÆV KØNSFORDELING PÅ KANDIDATLISTERNE

Det kønsskæve billede af kandidatfeltet til kommunalvalgene er ikke nyt. Ser man på kandidaternes køn til kommunalvalg i et længere historisk perspektiv, er andelen af mandlige kandidater markant større end kvindelige kandidater. Som figur 1 viser, er der ganske vist sket en langsom stigning i andelen af kvindelige kandidater fra 1929 til 2017, men andelen af opstillede kvinder er fortsat betydeligt lavere. Den langsomme udvikling frem mod en bedre kønsbalance har desuden været stagneret siden 1989 og frem til det seneste valg i 2017.

**FIGUR 1: HISTORISK UDVIKLING: KVINDELIGE OG MANDLIGE KANDIDATER TIL KOMMUNALVALG I DANMARK, ANDEL I PROCENT**



Danmarks Statistik, Statistiske Efterretninger, diverse årgange

Denne langsomme udvikling peger på, at der fortsat er lang vej til en ligelig kønsrepræsentation på stemmesedlerne. Dermed kan der være lange udsigter til at styrke kvinders demokratiske indflydelse i kommunalpolitik, medmindre der bliver gjort en aktiv indsats for at opstille flere kvinder.

## **KØNSFORDELING BLANDT SPIDSKANDIDATER TIL KOMMUNALVALGET 2021**

De politiske partier er i disse måneder i gang med at vælge deres spidskandidater og sætte deres hold til kommunalvalget 16. november 2021. I det følgende ser vi nærmere på, hvordan spidskandidaterne indtil videre fordeler sig på køn til det kommende valg.

Tallene baserer sig på instituttets optælling af partiernes udpegede spidskandidater per 17. juni 2021. Da partiernes lokalafdelinger stadig er i gang med at finde spidskandidater, er optællingen kun foreløbig og kan ændre sig frem til 28. september 2021, hvor partierne senest skal levere kandidatlistor til Indenrigsministeriet. I nogle få partiforeninger udpeger man mere end én spidskandidat ud fra bl.a. et hensyn til ligestilling og magtdeling, og i de partiforeninger, hvor det er tilfældet, har vi medtaget begge kandidater i vores optælling.

I analysen ser vi på de ti partier, der blev valgt ind i Folketinget ved det seneste valg.<sup>7</sup> Vi medregner således ikke lokale og tværpolitiske lister, selvom de naturligvis også spiller en rolle for kønsrepræsentationen i flere af landets byråd.

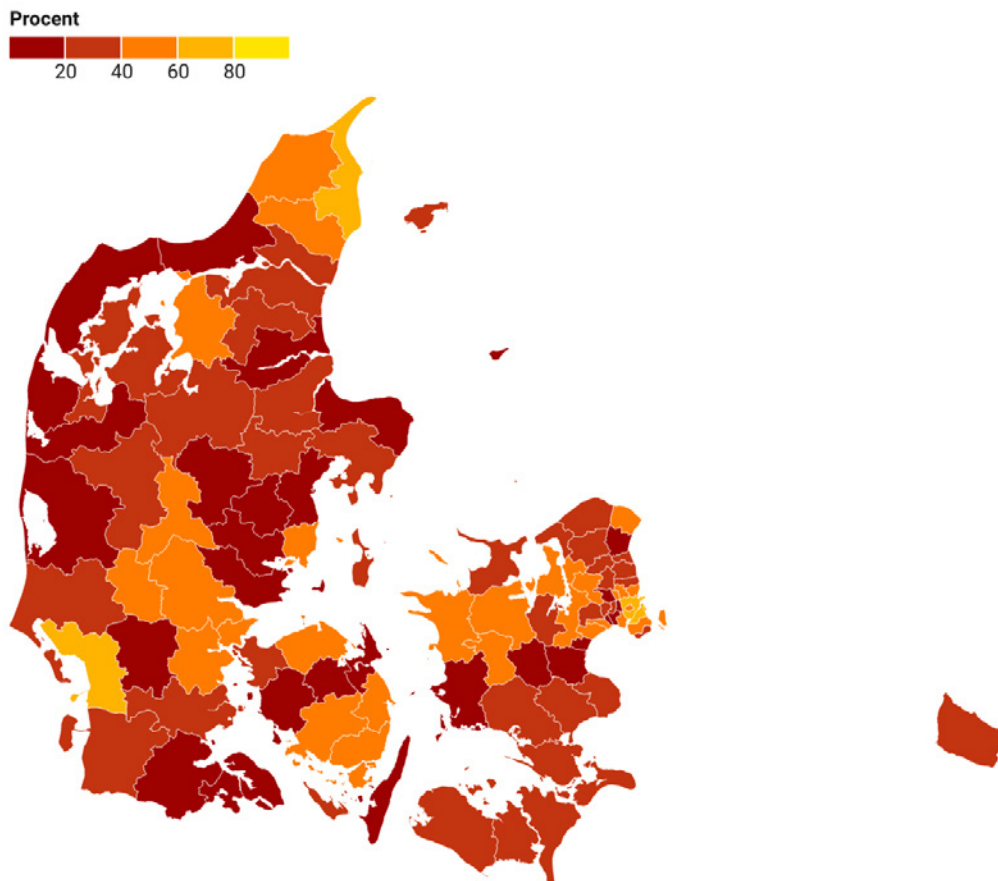
### **SPIDSKANDIDATER**

En spidskandidat er den kandidat, der er opstillet øverst på et partis opstillingsliste til kommunalvalget i en kommune. I mange tilfælde er partiets spidskandidat også partiets borgmesterkandidat, men i andre tilfælde peger partiet i den pågældende kommune ikke på sin egen spidskandidat som borgmesterkandidat, men derimod på en spidskandidat i et andet, ofte større, parti.

## **FÅ KVINDELIGE SPIDSKANDIDATER PÅ LISTERNE I 2021**

Optællingen af spidskandidater per 17. juni 2021 viser, at vi får en fortsat meget skæv kønsfordeling på spidskandidatposterne til kommunalvalget i november 2021.

## KVINDELIGE SPIDSKANDIDATER VED KOMMUNALVALG 2021, ANDEL I PROCENT

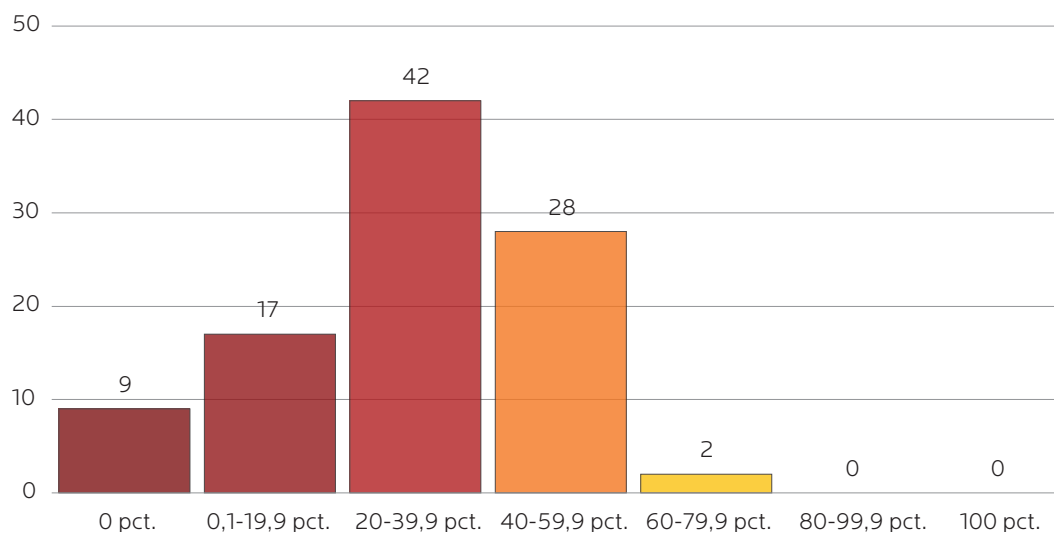


Senest opdateret 17. juni 2021. Lavet med Datawrapper. Institut for Menneskerettigheders optælling af spidskandidater per 17 juni 2021

OBS: Kortet opdateres løbende, i takt med at flere lokale partiforeninger udpeger deres spidskandidater til kommunalvalget. Se kortet [her](#).

Som tallene ser ud nu, vil der i ni ud af landets 98 kommuner slet ikke være nogen kvindelige spidskandidater fra de ti inkluderede partier. I disse kommuner kan der dog fortsat nå at blive udpeget en kvindelig spidskandidat, da ikke alle partier i kommunerne har udpeget deres spidskandidat endnu. I 68 kommuner er mindre end 40 procent af spidskandidaterne kvinder. I 28 kommuner er kønsfordelingen balanceret med mellem 40-60 procent kvindelige spidskandidater, og i blot to kommuner er 60-80 procent af spidskandidaterne kvinder. I ingen kommuner er der over 80 procent kvindelige spidskandidater (se figur 2).

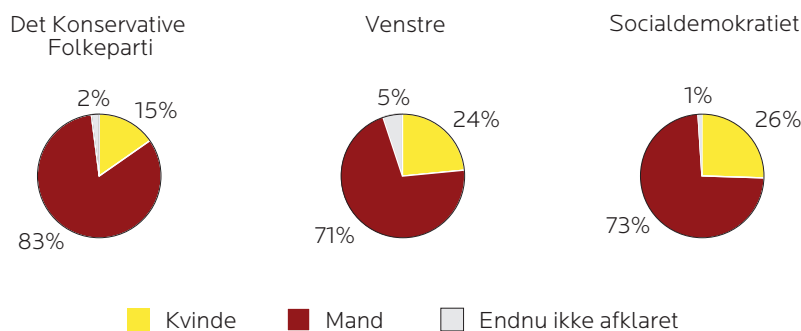
**FIGUR 2: KVINDelige SPIDSKANDIDATER TIL KOMMUNALVALGET 2021, FORELØBIG ANDEL I PROCENT**



Kilde: Institut for Menneskerettigheders optælling af spidskandidater per 17. juni 2021

Den tværgående tendens hos alle ti partier er, at vælgerne kommer til at kunne stemme på markant flere mandlige end kvindelige spidskandidater til kommunalvalget. De tre store borgmesterpartier, Socialdemokratiet, Venstre og Det Konservative Folkeparti, sad efter det seneste kommunalvalg på flest borgmesterposter (92 af de 98)<sup>8</sup>, og de har også på nuværende tidspunkt udpeget de fleste af deres spidskandidater. I de tre partier er andelen af mandlige borgmesterkandidater væsentligt højere end hos de øvrige partier. Figur 3 nedenfor viser, at mandlige kandidater udgør over 70 procent af kandidaturerne, når vi ser på de spidskandidater, der på nuværende tidspunkt er udpeget.

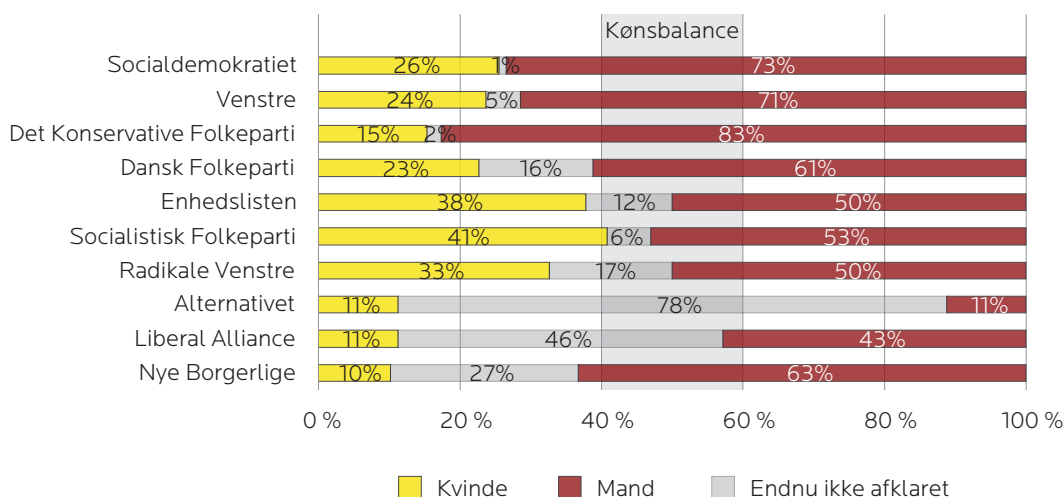
**FIGUR 3: KVINDelige OG MANDLIGE SPIDSKANDIDATER FRA DE TRE STORE BORGMESTERPARTIER TIL KOMMUNALVALGET 2021, FORELØBIG ANDEL I PROCENT**



Kilde: Institut for Menneskerettigheders optælling af spidskandidater per 17. juni 2021

Blandt de øvrige partier mangler en del stadig at udpege spidskandidater, hvilket fremgår af figur 4. Det gælder især Alternativet, Liberal Alliance, Nye Borgerlige og Dansk Folkeparti, som stadig har mulighed for at trække andelen af kvindelige spidskandidater op.

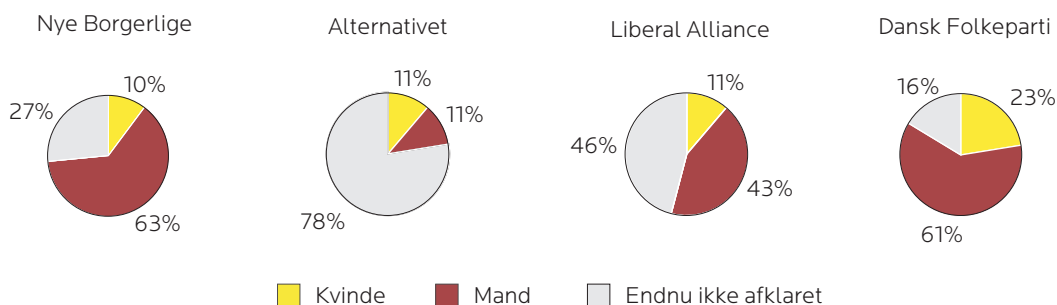
**FIGUR 4: FORELØBIG FORDELING AF HHV. KVINDelige OG MANDLIGE SPIDSKANDIDATER TIL KOMMUNALVALGET 2021**



Note: Angivet i procent. Partierne er sorteret efter antal stemmer ved sidste kommunalvalg i 2017.  
Kilde: Institut for Menneskerettigheders optælling af spidskandidater per 17. juni 2021."

Tallene for spidskandidaterne i Dansk Folkeparti, Liberal Alliance og Nye Borgerlige viser samme tendens som de tre store borgmesterpartier med en væsentlig større andel af mandlige end kvindelige spidskandidater. I alle tre partier er der blandt de udpegede spidskandidater mindst tre gange så mange mandlige som kvindelige spidskandidater. For Alternativet er det endnu svært at pege på en gennemgående tendens, da blot 22 procent af partiets spidskandidater er udpeget.

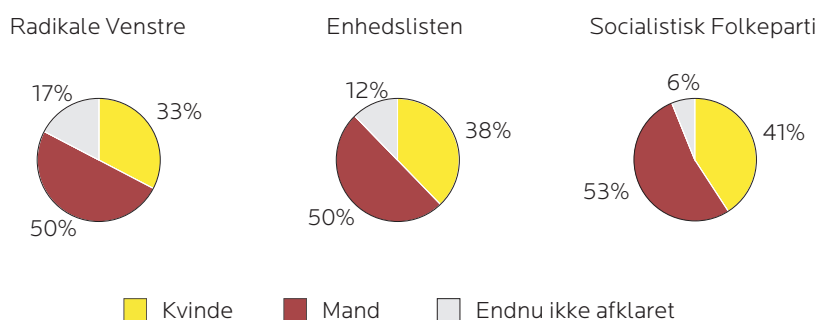
**FIGUR 5: KVINDelige OG MANDLIGE SPIDSKANDIDATER FOR NYE BORGERLIGE, ALTERNATIVET, LIBERAL ALLIANCE OG DANSK FOLKEPARTI TIL KOMMUNALVALGET 2021, FORELØBIG ANDEL I PROCENT**



Kilde: Institut for Menneskerettigheders optælling af spidskandidater per 17. juni 2021

For de resterende tre partier Enhedslisten, Radikale Venstre og SF ses også en tendens til, at partierne udpeger flere mandlige end kvindelige spidskandidater (se figur 6). Det ser dog foreløbigt ud til, at Enhedslisten, SF og Radikale Venstre er på vej mod en mere jævn kønsbalance.

**FIGUR 6: KVINDelige OG MANDLIGE SPIDSKANDIDATER FOR RADIKALE VENSTRE, ENHEDSLISTEN, OG SOCIALISTISK FOLKEPARTI TIL KOMMUNALVALGET 2021, FORELØBIG ANDEL I PROCENT**



Kilde: Institut for Menneskerettigheders optælling af spidskandidater per 17. juni 2021

Det samlede billede af kønsfordelingen blandt partiernes spidskandidater tyder ikke på, at der til kommunalvalget i november 2021 vil være en ligelig kønsfordeling og dermed en kønsligestillet indflydelse i kommunalpolitik.

De tre store borgmesterpartier Socialdemokratiet, Venstre og Det Konservative Folkeparti har udpeget de fleste af deres spidskandidater med en skæv kønsbalance: mindst 70 procent af spidskandidaterne er mænd. Det peger på et behov for, at partierne iværksætter indsætter for at ændre den ulige kønsrepræsentation og den skæve fordeling af de lokaldemokratiske magtposter. Partierne har dog stadig mulighed for at rekruttere flere kvindelige kandidater til at stå under spidskandidaterne på opstillingslisterne og derigennem fremme en mere ligelig kønsrepræsentation. Det er således en vigtig påmindelse til partiernes lokalforeninger om, at de i de næste måneder har mulighed for at rekruttere flere kvinder, når de sætter det samlede hold af kandidater på opstillingslisten.

Nogenlunde samme billede tegner sig for de øvrige partier. Flere af disse partier er stadig i gang med at udpege spidskandidater og finde kandidater til opstillingslisterne til kommunalvalget. De har således stadig mulighed for at opstille flere kvinder både som spidskandidater og byråds kandidater. Selvom spidskandidaterne fra disse partier traditionelt ikke løber med mange borgmesterkæder, giver flere kvindelige kandidater på opstillingslisterne vælgerne mulighed for at stemme på en kvindelig kandidat og sammensætte en mere kønsbalanceret kommunalbestyrelse.



## **PROGNOSE FOR 2021: KVINDelige BORGmESTRE I 16 UD AF 98 KOMMUNER**

Efter kommunalvalget i 2017 blev der i 14 ud af landets 98 kommuner valgt en kvindelig borgmester. Borgmesterposterne i Danmark er således fordelt på 14 procent kvinder og 86 procent mænd. Det er et fremskridt i forhold til kommunalvalget i 2013, hvor kvindelige spidskandidater satte sig på 12 ud af 98 borgmesterposter, men vejen mod større kønsbalance på de kommunalpolitiske topposter går meget langsomt.

Tager man et kig ind i fremtiden efter valget i november og sammenholder kønsfordelingen af kandidater til kommunalvalget 2017 og 2021, kan vi ud fra vores foreløbige optælling give et forsigtigt bud på, hvordan fordelingen af kvindelige og mandlige borgmesterposter kommer til at se ud efter kommunalvalget 16. november.

Én måde at give et bud på, hvor mange kvinder der kommer til at besætte borgmesterposter til november, er at se på kønsfordelingen af borgmesterposterne og antallet af kvindelige spidskandidater i de tre store borgmesterpartier, Socialdemokratiet, Venstre og Det Konservative Folkeparti. Disse tre partier satte sig efter valget i 2017 på 92 ud af 98 borgmesterposter, og 13 ud af de 14 kvindelige borgmesterposter blev besat af kvinder fra disse tre partier.<sup>9</sup> Andelen af kvindelige spidskandidater fra disse tre partier må således formodes at have en stor betydning for, om kommunerne får en mandlig eller kvindelig borgmester til efteråret.

Det aktuelle billede viser, at der ikke for nogen af kommunerne gælder, at de tre store partier alle har opstillet en kvinde øverst på deres liste. Det samme gjaldt i 2017. Her havde 42 kommuner mindst én kvindelig spidskandidat fra de tre største partier. I 2017 havde 42 kommuner en eller to kvindelige spidskandidater fra et af de tre største partier. I 2021 er dette tal foreløbigt 48.<sup>10</sup> Prognosen lyder altså på en beskedent fremgang med to ekstra kvindelige borgmestere i 2021.

En anden måde at forudsige antallet af kvindelige borgmestere på er at tage udgangspunkt i samtlige partiers spidskandidater og fordele borgmesterposterne blandt partierne, som de var fordelt efter valget i 2017. Benytter vi denne metode, vil der efter kommunalvalget i 2021 også være 16 kvindelige borgmestere. Meget tyder altså på, at vi kan se frem til to kvindelige borgmestere mere efter valget i november 2021.

Hvis der skal ændres ved kønsfordelingen af opstillede kandidater og spidskandidater og på borgmesterposterne i Danmark, kræver det, at de politiske partier iværksætter flere indsatser for at sikre en mere ligelig kønsrepræsentation på opstillingslisterne og blandt spidskandidater. Det ser vi nærmere på i næste afsnit.

## **PARTIERNES INDSATS FOR AT SIKRE MERE LIGESTILLING I KOMMUNALPOLITIK**

I dag er flertallet af vælgere til kommunalvalg kvinder, mens langt størstedelen af de valgte kommunalpolitikere er mænd. Som den historiske udvikling og prognosen for kommunalvalget til november peger på, er udviklingen mod mere ligelig kønsrepræsentation i kommunalpolitik siden 1989 mere eller mindre stagneret – og det ser heller ikke ud til at ændre sig ved det kommende valg.

De politiske partier bærer ansvaret for at sammensætte de lister med kandidater, som vælgerne kan stemme på ved kommunalvalgene. Partierne har dermed en afgørende indflydelse på, om kandidaterne på opstillingslisterne afspejler befolkningen både socialt, kulturelt og kønsmæssigt.

For at sikre mere ligelig repræsentation i de lokale demokratiske forsamlinger er et første og nødvendigt skridt at sikre, at kvinder lader sig opstille på listerne, således at det i lige så høj grad er muligt at stemme på en kvindelig kandidat som på en mandlig kandidat.

Vi stiller i denne del af analysen skarpt på, hvilke indsatser partierne tager initiativ til for at skabe en mere ligelig repræsentation af mænd og kvinder, når de opstiller kandidater til kommunalvalget.

### **SÅDAN HAR VI GJORT**

Fra 19. april til 28. maj 2021 har instituttet kontaktet partisekretariatene med det formål at indsamle viden om partiernes politikker, regler og indsatser for at fremme en mere ligelig kønsrepræsentation på opstillingslisterne til kommunalvalget. Vi har afgrænset os til at kontakte de ti partier, der blev valgt ind i Folketinget ved det seneste valg.<sup>11</sup> I de fleste partier foregår rekrutteringen af kandidater til kommunalvalg i den lokale partiforening, mens politikker og indsatser som for eksempel kurser og uddannelser ofte udløber fra mere centrale dele af partiorganisationen.

Vi har henvendt os per mail til partisekretariatene og efterfølgende ringet for at indsamle svar fra alle partier. Vi har stillet fire spørgsmål om partiernes ligestillingspolitikker, partiregler, indsatser og øvrige tiltag i forhold til kommunalvalget. Otte ud af ti partier har svaret på spørgsmålene. I figur 7-10 har vi samlet partiernes besvarelser. Citaterne er efter vores korte bearbejdning og opsætning i skemaerne sendt til godkendelse hos partierne for at sikre, at besvarelserne giver et retvisende billede af partiernes indsatser og aktiviteter på området.

### **GODE INTENTIONER, MEN FÅ KONKRETE INDSATSER**

Det gennemgående træk i partiernes besvarelser er, at alle partier både bestræber sig på og opfordrer til, at man i lokalforeningerne skal tiltrække og opstille lige så mange kvinder som mænd på opstillingslisterne til kommunalvalg.

Når det kommer til konkrete politikker og partiregler, er det dog forholdsvis få partier, der svarer, at de i partiet har eller er i gang med at formulere mere specifikke politikker/partiregler, der skal sikre en mere ligelig kønsrepræsentation på kandidatlisterne. Det er kun ganske få partier, der anvender særlige partiregler til at sikre mere lige repræsentation af kvinder og mænd, til trods for at de er enige i, at der er behov for at skabe større kønsbalance blandt deres kandidater.

Når vi spørger ind til konkrete ligestillingsfremmende indsatser, som for eksempel mentorordninger eller kandidatforløb frem mod kommunalvalget 2021, svarer en del af partierne, at de har iværksat nogle få tiltag i den anledning. COVID-19-epidemien kan naturligvis have spillet en rolle for aktivitetsniveauet frem mod dette års valg. Flere partier beretter om, at de har afholdt et møde målrettet kvinder, der overvejer at stille op som kandidater til kommunalvalget til november. Flere partier har også interne partinetværk for kvinder, der spiller en vigtig rolle ved dels at agere rollemodeller for nye kvindelige kandidater, og ved dels at stå for arrangementer og kurser, der har til hensigt at tilskynde flere kvinder at stille op som kandidater til kommunalvalget. En del af partierne nævner også, at de tilbyder nye kandidater et kandidatforløb og mentorordninger, hvor man har fokus på at sikre inklusion og et mangfoldigt kandidatfelt – også i forhold til køn.

Partierne erklærer sig enige i, at det er vigtigt at sikre ligelig kønsrepræsentation, men det afspejles i ringe grad i partiernes konkrete politikker og indsatser. Det er et opmærksomhedspunkt, men der er ikke formuleret politikker, indsatser og konkrete måltal for at sikre en mere ligelig kønsbalance i kommunalpolitik. Når det gælder helt konkrete tiltag og indsatser til at fremme, at flere kvinder stiller op til valget i november, er det forholdsvis få tiltag partierne har igangsat.

#### FIGUR 7: PARTIERNES POLITIKKER VED OPSTILLING AF KANDIDATER TIL KOMMUNAL- OG REGIONALVALGET

Har partiet en politik for ligestilling mellem mænd og kvinder, når de opstiller kandidater til kommunal- og regionalvalget?	
<b>Alternativet</b>	"Alternativet ønsker i alle sine fora og hvor partiet er repræsenteret, den bredest mulige sammensætning af medlemmer og kandidater. Der skal tilstræbes en spredning inden for eksempelvis geografi, etnicitet, køn, livserfaring, alder og faglighed. Partiet har desuden en regel om, at kandidatudvalget har pligt til at vurdere, om der er tilstrækkelig mangfoldighed i kandidatfeltet, og hvis dette ikke er tilfældet, skal de arbejde for at identificere kandidater, der kan styrke denne."
<b>Enhedslisten</b>	"Enhedslisten støtter kvinder i at opstille og arbejder på et feministisk grundlag og har formuleret et feministisk program. Derudover har vi vedtægter, der foreskriver, at man skal sikre ligelig repræsentation i ledende organer – lige som man til vores møder fører talerlister med skiftevis kvinder og mænd."

**Har partiet en politik for ligestilling mellem mænd og kvinder, når de opstiller kandidater til kommunal- og regionalvalget?**

<b>Dansk Folkeparti</b>	<p>"Vi har et ønske om, at listen til by- og regionsrådsvalg er varieret – både i forhold til kvinder og mænd, unge og erfarne og geografisk spredt i kommunen/regionen.</p> <p>Derfor gøres der rundt om en indsats for at nå dette ved at tage kontakt til medlemmer for at sikre dette."</p>
<b>Det Konservative Folkeparti</b>	<p>"Vi har ingen politik, men en entydig opfordring til, at vores kandidatfelt skal afspejle vores vælgere. Dvs. en ligelig både demografisk og geografisk fordeling. Det er det vi går efter når vi kigger på kandidatlistene."</p>
<b>Liberal Alliance</b>	Partiet har ikke ønsket at svare
<b>Nye Borgerlige</b>	Partiet har ikke ønsket at svare
<b>Radikale Venstre</b>	<p>"Vi arbejder løbende med at gøre vores parti mere åbent og inkluderende for alle. Vi arbejder i øjeblikket sammen med vores hovedbestyrelse med en mangfoldighedspolitik, som indeholder forskellige initiativer, der skal danne ramme om en mere konkret praksis og politik. Den fastslår bl.a., at der i rekrutteringen til partiets tillidsposter, opstillingslister og ansættelser aktivt skal arbejdes for balance mellem kønnene og mangfoldig repræsentation. I forhold til rekruttering og opstilling af kandidater indeholder politikken en række initiativer, herunder måltal for andelen af det underrepræsenterede køn på opstillingslister, kønsstatistikker for indvalgte og opstillede kandidater."</p>
<b>Socialdemokratiet</b>	<p>"I S arbejder vi hele tiden for at sikre mere ligestilling og repræsentation, herunder mellem mænd og kvinder. For at sikre både ligestilling og lokal selvbestemmelse, er der til S's kongres i 2021 foreslået en særskilt paragraf om ligestilling i partiets love. Her vil, såfremt forslaget vedtages, stå at "alle ledelsesniveauer skal arbejde for reel ligestilling mellem kønnene ved udarbejdelse af opstillingsregler og opstilling af kandidater." Dette er i forvejen praksis mange steder, men vil med ændringsforslaget formelt blive en del af lovene."</p>
<b>Socialistisk Folkeparti</b>	<p>"Vi har en målsætning om at mindst 40 procent af kandidaterne er hhv. mænd og kvinder."</p>
<b>Venstre</b>	<p>"Venstre har en ambition om, at flere kvinder skal være med i politik. Derfor har vi sammen med regeringen og en række andre partier bakket op om et initiativ, der skal få flere kvinder til at gå ind i politik."</p>

**FIGUR 8: PARTIERNES REGLER OM LIGESTILLING MHT. OPSTILLING AF MÆND OG KVINDER TIL KOMMUNAL- OG REGIONALVALGET**

<b>Har partiet særlige partiregler, fx i form af kvotering og opstillingsregler, der skal følges lokalt, som skal sikre ligestilling mellem kvinder og mænd på opstillingslisterne til kommunal- og regionsvalget?</b>	
<b>Alternativet</b>	"I Alternativet har vi en intern regel om, at de to øverste på listen skal være af hvert sit køn, hvis det er muligt. Det er ikke defineret som mand/kvinde men hvert sit køn, da vi ønsker at skabe rum for andre kønsidentiteter også."
<b>Enhedslisten</b>	"Der er ikke særlige regler på lokalpolitisk plan, men der er en høj bevidsthed om og opmærksomhed på ligestilling."
<b>Dansk Folkeparti</b>	"Vi har ikke kvoter eller regler for at opnå en bestemt andel af mænd eller kvinder. Men vi har en generel opfordring til at gøre en indsats for, at der både er et antal kvinder og mænd."
<b>Det Konservative Folkeparti</b>	"Vi har ingen særlige partiregler, men vi har en tydelig rådgivning om det."
<b>Liberal Alliance</b>	Partiet har ikke ønsket at svare
<b>Nye Borgerlige</b>	Partiet har ikke ønsket at svare
<b>Radikale Venstre</b>	"Vi har ikke formelle regler, men en klar opfordring til at sikre diversitet og mangfoldighed i opstillingslisterne. Vi arbejder jf. ovenstående svar i øjeblikket på en mangfoldighedspolitik. Her indgår bl.a. måltal og kønsstatistikker som initiativer."
<b>Socialdemokratiet</b>	"I S er den lokale selvbestemmelse et vigtigt princip, og derfor er det de lokale organisationsled, der vedtager egne opstillingsregler for kommunal- og regionalvalg. Flere steder i landet har man forud for valget til november indført 'fletteregler', som betyder, at hver anden på listen skal være hhv. kvinde og mand."
<b>Socialistisk Folkeparti</b>	"Nej. Vi har tidligere haft kvoter, men er gået væk fra det. Da det blev afskaffet var det på initiativ fra kvinder, som ikke ville kvoteres til bedre placering men alene vælges for deres kvalifikationer."
<b>Venstre</b>	"Nej, vi har ikke kønskvotering i regi af Venstre. Det bygger på frivillighed – og så opfordrer vi løbende til at sikre kvinder på listerne, samt at de får en god placering – på samme måde, som vi opfordrer til at også VU's kandidater får en central placering på listerne."

**FIGUR 9: PARTIERNES ØVRIGE INDSATSER FREM MOD  
KOMMUNAL- OG REGIONALVALGET 2021**

<b>Har partiet frem mod kommunal- og regionalvalget 2021 særlige indsatser, fx i form af mentorordninger eller kandidatforløb, der skal sikre at flere kvindelige kandidater bliver opstillet og/eller bliver opstillet højere på listerne til kommunal- og regionalvalget?</b>	
<b>Alternativet</b>	"Vi har frivillige mentorordninger, ligesom vi på kurser taler om de ting, der opleves særligt relevante for særlige grupper, det være sig fx kvinder eller unge. Vi er meget opmærksomme på, at vi ved repræsentation på fx landsmøde og ansættelser skaber balance således, at vi leder ved de gode eksempler fremfor deciderede kvoter."
<b>Enhedslisten</b>	"Vi har holdt tre zoommøder for medlemmer, der går og overvejer, om de vil være kandidater til kommunalvalget. Et af møderne var rettet mod kvinder, de to andre var rettet mod etniske minoriteter og medlemmer med faglært eller ufaglært baggrund. Særligt mødet for kvinder var populært."
<b>Dansk Folkeparti</b>	"Vi har ikke ordninger, der giver højere placeringer baseret på køn. Rækkefølgen afgøres af demokratiske valg af fremmødte medlemmer uden forskelsbehandling."
<b>Det Konservative Folkeparti</b>	"Vi har ingen specifik mentorordning, men vi har en udfordring med at få kvinder til at stille op. Når man kigger på antallet af valgte, ser det anderledes ud. Vores vælgere vil gerne stemme på kvinder hvis de stiller op, så det er en udfordring at få flere kvinder til at stille op."
<b>Liberal Alliance</b>	Partiet har ikke ønsket at svare.
<b>Nye Borgerlige</b>	Partiet har ikke ønsket at svare.
<b>Radikale Venstre</b>	"Vi har kandidatforløb for alle vores kandidater uanset køn og baggrund. En del af vores kommende mangfoldighedspolitik forventes blandt andet at rumme et mangfoldighedsteam, der skal arbejde med bl.a. at få flere kvinder og folk med minoritetsbaggrund engageret i politik og det demokratiske arbejde. Vi vil også arbejde med nye rekrutteringsvejledninger og inspirationsmaterialer, der sætter fokus på, hvordan lokalforeninger og storkredsforeninger kan tiltrække, styrke og udvikle flere kvindelige kandidater og kandidater med minoritetsbaggrund. Derudover vil vi iværksætte initiativer, der afdækker, hvad der kan afholde kvinder fra at stille op til, samt hvad der generelt motiverer personer til at stille op, så vi få en bedre fornemmelse af, hvad der er med til at skabe ubalancer specifikt hos os."

**Har partiet frem mod kommunal- og regionalvalget 2021 særlige indsatser, fx i form af mentorordninger eller kandidatforløb, der skal sikre at flere kvindelige kandidater bliver opstillet og/eller bliver opstillet højere på listerne til kommunal- og regionalvalget?**

<b>Socialdemokratiet</b>	"Vi har sidste år 2020 udsendt en brochure, hvor nogle af vores nuværende kvindelige kommunalbestyrelses- og regionsrådsmedlemmer fortæller om arbejdet og med en opfordring til at flere kvinder opstiller. Derudover har vi i S et internt netværk (Helga Netværk), der blandt andet arbejder målrettet med opstilling af kvindelige kandidater og andre ligestillingstiltag hovedsageligt ifm. kommunal- og regionsrådsvalg. Netværket fungerer også som generelt sparringsforum for kvindelige kandidater og ledere. Frem mod valget til november har netværket udarbejdet flere kurser og konferencer om emnet."
<b>Socialistisk Folkeparti</b>	"Vi har et netværk for kvinder, som gerne vil stille op eller overvejer det. Det sigter blandt andet på at indgyde mod til at stille op."
<b>Venstre</b>	"Venstre har en ambition om, at flere kvinder skal være med i politik. Derfor har vi sammen med regeringen og en række andre partier bakket op om et initiativ, der skal få flere kvinder til at gå ind i politik. Den indsats understøtter vi i partiet med særlige webinarer (det har jo været coronatider) for at tilskynde flere kvinder til opstilling, ligesom vi forbereder en SoMe-indsats, som også skal appellere til, at flere kvinder kommer med ombord. Der er også etableret et netværk blandt kvinder i partiet, som fungerer som ambassadører i form af cases, der prøver at gøre op med myterne om, at man ikke kan have en familie, at kvinder ikke kan få lige så meget indflydelse som mænd."

**FIGUR 10: ØVRIGE TILTAG FRA PARTIERNE**

<b>Gør partiet ellers noget for at sikre ligestilling mellem mænd og kvinder, når de opstiller kandidater til kommunalvalget? Hvis ja, hvordan?</b>	
<b>Alternativet</b>	"I Vores vedtægter er det defineret således: "Kandidatudvalget har pligt til at vurdere, om der er tilstrækkelig mangfoldighed i kandidatfeltet og om kandidatfeltet er tilstrækkelig kompetent. Hvis kandidatudvalget vurderer, at det ikke er tilfældet, skal de arbejde for at identificere kandidater, der kan styrke kandidatfeltet på disse punkter."
<b>Enhedslisten</b>	"Ø's ligestillingspolitik er integreret i vores praksis, men der er ikke fra nationalt plan taget andre initiativer end zoommøder for potentielle kvindelige kandidater."
<b>Dansk Folkeparti</b>	"Som nævnt opfordrer vi på kurser og fællesmøder med vores tilhidsfolk til at sikre en varieret opstillingsliste i forhold til kvinder og mænd, unge og erfarne og geografisk spredt i kommunen/regionen. Og at de kontakter udvalgte medlemmer for at gøre hvad de kan for at opnå dette."
<b>Det Konservative Folkeparti</b>	"Vores interesse er at have lige mange kvinder og mænd, og det søger vi at lykkes med gennem vores kandidatrecrutering."
<b>Liberal Alliance</b>	Partiet har ikke ønsket at svare.
<b>Nye Borgerlige</b>	Partiet har ikke ønsket at svare.
<b>Radikale Venstre</b>	"Landsforbundet opfordrer i dag aktivt lokalforeningerne til at sammensætte opstillingslister, der afspejler den kulturelle og etniske diversitet i det enkelte lokalområde, samt sikrer en ordentlig kønsbalance. Men der er ingen formelle regler. Det mener vi, at der er brug for fremover, hvilket er årsagen til at vi har igangsat arbejdet med en mangfoldighedspolitik."
<b>Socialdemokratiet</b>	"I S udbyder vi en lang række forskellige kurser og uddannelser, herunder har flere også omhandlet opstilling af mangfoldige kandidathold. Det er et løbende fokuspunkt fra partiet centralt, at de lokale foreninger opstiller mangfoldige kandidathold. Her spiller fordelingen mellem mænd og kvinder naturligvis en central rolle."
<b>Socialistisk Folkeparti</b>	"Der er generelt stor opmærksomhed om at opstille kvinder, fordi ligestilling er vigtigt for SF. Dette opleves af nogen som om at kvinder har en fordel ift. mænd."
<b>Venstre</b>	"Som nævnt har vi et samarbejde med regeringen og flere andre partier, som skal medvirke til, at flere kvinder ønsker at være med i politik. Derudover har vi taget en række andre initiativer, som forhåbentligt får flere til at medvirke – jf. tidligere svar."



## LIGESTILLING I KOMMUNALPOLITIK ER EN OPGAVE FOR PARTIERNE

De tal og analyser, som vi har præsenteret i dette notat, peger på, at der desværre ikke er udsigt til en mere ligelig kønsrepræsentation af spidskandidater til kommunalvalget 16. november 2021. Dermed bliver kvinders indflydelse i det danske lokaldemokrati sandsynligvis ikke væsentligt styrket. I ni ud af 98 kommuner er der indtil videre slet ikke opstillet nogen kvindelige spidskandidater. I 68 ud af 98 kommuner ser der ud til at blive mindre end 40 procent kvinder blandt spidskandidaterne.

Det er de politiske partier, der står for valget af kandidater og spidskandidater til kommunalvalget. Partiernes sammensætning af opstillingslisterne har afgørende betydning for, hvor mange kvinder der ender med at blive valgt ind i byråd – og dermed også, hvor mange kvinder der i sidste ende kandiderer til borgmesterposterne.

De svar, vi har modtaget fra partisekretariatene, viser, at partierne ønsker bedre kønsbalance på opstillingslisterne. På trods af intentionerne har partierne dog ingen systematiske indsatser eller formelle regler, der skal sikre ligelig repræsentation af mænd og kvinder i kommunalpolitik. Det giver anledning til at opfordre partierne til at iværksætte en stærkere indsats for at forbedre ligestillingen mellem kvinder og mænd i det danske lokaldemokrati.

Hvis vælgerne skal kunne stemme på flere kvindelige kandidater og spidskandidater til de kommunale topposter til kommunal- og regionsvalget i november, bør partierne nu og her gøre en aktiv indsats for at rekruttere flere kvinder til opstillingslisterne. Det er ikke mindst aktuelt for de lokale partiforeninger, der stadig er i gang med at afgøre, hvem der skal være deres spidskandidat til november. Partierne kan stadig nå at gøre noget for, at flere kvinder stiller op til kommunalvalget, når de sætter hele kandidatfeltet.

Hvis der skal gøres op med den skæve fordeling af mænd og kvinder ved fremtidige kommunalvalg, er der behov for, at de politiske partier tager nye initiativer til at fremme en mere ligestillet kønsrepræsentation og styrke kvinders demokratiske indflydelse.

Institut for Menneskerettigheder anbefaler derfor, at de politiske partier udvikler en ligestillings- og mangfoldighedspolitik for at fremme en mere ligelig kønsrepræsentation blandt kandidater (herunder spidskandidater) på opstillingslisterne til kommunalbestyrelserne. Instituttet anbefaler desuden, at partierne overvejer at anvende konkrete redskaber for at sikre en mere ligelig kønsrepræsentation i kommunalbestyrelserne. Partierne kan for eksempel opstille måltal for en mere ligelig kønsfordeling blandt deres kandidater eller anvende fletteregler, hvor de sikrer, at hver anden opstillede på listen er henholdsvis en kvindelig og mandlig kandidat, når de skal sammensætte deres opstillingsliste til kommunalvalg.

---

Forfattere: Morten Emmerik Wøldike, Mathilde Holte Kristensen  
Grafer/behandling af statistikdata: Stine Ludvig Bech  
Ansvarlig: Ligebehandlingschef Nikolaj Nielsen

Ekstern konsulent: Ulrik Kjær, professor, Syddansk Universitet

Layout: Hedda Bank

© 2021 Institut for Menneskerettigheder  
Danmarks Nationale Menneskerettighedsinstitution  
Wilders Plads 8K  
1403 København K  
Telefon 32 69 88 88  
[www.menneskeret.dk](http://www.menneskeret.dk)

Vi tilstræber, at vores udgivelser bliver så tilgængelige som muligt. Vi bruger fx store typer, korte linje, få orddelinger, løs bagkant og stærke kontraster. Læs mere om tilgængelighed på: [www.menneskeret.dk/tilgaengelighed](http://www.menneskeret.dk/tilgaengelighed)

## NOTER

- 1 Ved de seneste tre folketingsvalg har den procentvise andel af valgte kvinder ligget lige under 40 procent. Ved folketingsvalget i 2015 gik andelen af valgte kvinder fra 70 (39,1 procent) til 67 (37,4 procent) og ved næste valg i 2019 steg andelen til 68 (38,9 procent). Køn status 2019, Institut for Menneskerettigheder, [https://menneskeret.dk/sites/menneskeret.dk/files/media/document/~%2019\\_02922-8%20imr\\_status\\_koen\\_web%20pdfUA%20446903\\_1\\_1.pdf](https://menneskeret.dk/sites/menneskeret.dk/files/media/document/~%2019_02922-8%20imr_status_koen_web%20pdfUA%20446903_1_1.pdf), Folketingsvalget 5. juni 2019, Danmarks Statistik, Publikation: Folketingsvalget 5. juni 2019 - Danmarks Statistik (dst.dk)
- 2 Procentandelen af valgte kvinder ved kommunalvalget i Finland i 2018 var 39 procent, i Norge i 2019 var den 40 procent, i Sverige var den i 2018 43 procent og i Island var den i 2018 47 procent, Adam Gendźwiłł, Ulrik Kjær & Kristof Steyvers (2022): The Routledge Handbook of Local Elections and Voting in Europe. London: Routledge.
- 3 CEDAW - Convention on the Elimination of All Forms of Discrimination against Women, Concluding Observations – Advance Unedited Version, [https://tbinternet.ohchr.org/\\_layouts/15/treatybodyexternal/SessionDetails1.aspx?SessionID=1281&Lang=en](https://tbinternet.ohchr.org/_layouts/15/treatybodyexternal/SessionDetails1.aspx?SessionID=1281&Lang=en) Se også Institut for Menneskerettigheder, <https://menneskeret.dk/nyheder/fn-danmark-boer-goere-mere-styrke-kvindes-rettigheder>
- 4 Bekendelse nr. 114 af 30/01/2014. Tilgængelig via: <https://www.retsinformation.dk/eli/lta/2014/114>
- 5 Valgdeltagelsen for kvinder lå ved valget i 2017 3,6 procentpoint højere end for mænd, hvilket svarer til, at 130.000 flere kvinder end mænd stemte ved kommunalvalget 2017, KV\_RV17\_valgdeltagelse (ku.dk)
- 6 Andel valgte ud af opstillede hhv. kvinder og mænd var i 2005: 20,4 procent af kvinderne og 22,8 procent af mændene; 2009: 27,9 procent af kvinderne og 27 procent af mændene samt i 2013: 26 procent af kvinderne og 27,3 procent af mændene. Kilde: Kommunalvalg - Danmarks Statistik (dst.dk)
- 7 Socialdemokratiet, Venstre, Dansk Folkeparti, Socialistisk Folkeparti, Radikale Venstre, Enhedslisten, Det Konservative Folkeparti, Nye Borgerlige, Liberal Alliance og Alternativet. Vi medtager således ikke Kristendemokraterne og Frie Grønne eller diverse løsgængere.
- 8 Kommunernes Landsforening: <https://www.kl.dk/politik/kommunalbestyrelserne/kommunalpolitik/>
- 9 47 borgmesterposter til Socialdemokratiet, 37 borgmesterposter til Venstre og 8 borgmesterposter til Det Konservative Folkeparti. Én til Socialistisk Folkeparti, én til Dansk Folkeparti, én til Radikale Venstre, én til Alternativet og to til lokallister.
- 10 2017: 14 kvindelige borgmestre / 42 kvindelige spidskandidater = 0,33. 2021: 48 kvindelige spidskandidater \* 0,33 = 16 kvindelige borgmestre.
- 11 Socialdemokratiet, Radikale Venstre, Det Konservative Folkeparti, SF, Liberal Alliance, Dansk Folkeparti, Venstre, Nye Borgerlige, Enhedslisten, Alternativet.