

INSTITUT FOR  
MENNESKE  
RETTIGHEDER

KVINDER,  
DEMOKRATI OG  
FOLKETINGSG-  
VALG 2019

ANALYSE

&

X

**KVINDER, DEMOKRATI OG FOLKETINGSVALG 2019  
ANALYSE**

Forfattere: Bjarke Oxlund, Lumi Zuleta og Josefine Bjørnholm

e-ISBN: 978-87-93605-95-4

Layout: Hedda Bank

© 2019 Institut for Menneskerettigheder

Danmarks Nationale Menneskerettighedsinstitution

Wilders Plads 8K · DK-1403 København K · Tlf. 32 69 88 88 · [www.menneskeret.dk](http://www.menneskeret.dk)

Vores publikationer kan frit citeres med tydelig angivelse af kilden.

Vi tilstræber, at vores udgivelser er så tilgængelige som muligt.

Vi bruger f.eks. store typer, korte linjer, få orddelinger, løs bagkant og stærke kontraster.

Læs mere om tilgængelighed på [www.menneskeret.dk](http://www.menneskeret.dk).

# INDHOLD

<b>KAPITEL 1 – INTRODUKTION</b>	<b>4</b>
<b>KAPITEL 2 – KVINDERS DELTAGELSE I DEN DIGITALE DEBAT</b>	<b>5</b>
2.1 KVINDER AFHOLDER SIG FRA DEBAT PÅ FACEBOOK	5
2.2 KVINDELIG UDSATHED	7
<b>KAPITEL 3 – PARTIERNES OPSTILLING AF KVINDELIGE KANDIDATER</b>	<b>10</b>
3.1 STOR SPREDNING I ANDELEN AF OPSTILLEDE KVINDER	10
3.2 PARTIERNES REGLER FOR LIGESTILLING I OPSTILLINGSARBEJDET	12
<b>KAPITEL 4 – OPSTILLING AF KVINDELIGE KANDIDATER PER STORKREDS</b>	<b>14</b>
4.1 STORE FORSKELLE STORKREDSENE IMELLEM	14
<b>KAPITEL 5 – VIDEN OM VALG 2019</b>	<b>17</b>
<b>KAPITEL 6 – ANBEFALINGER</b>	<b>19</b>
<b>NOTER</b>	<b>19</b>

# KAPITEL 1

## INTRODUKTION

### 1.1

I denne korte analyserapport tager Institut for Menneskerettigheder temperaturen på ligestillingen i dansk politik op til Folketingsvalget 2019. Vi ser på kvinders deltagelse i den offentlige online debat; på andelen af kvinder opstillet som kandidater til FV2019 i forhold til hhv. partier og storkredse; og endelig undersøger vi vælgerens viden om det danske valgsystem. Efter analyserne følger en række anbefalinger.

## KAPITEL 2

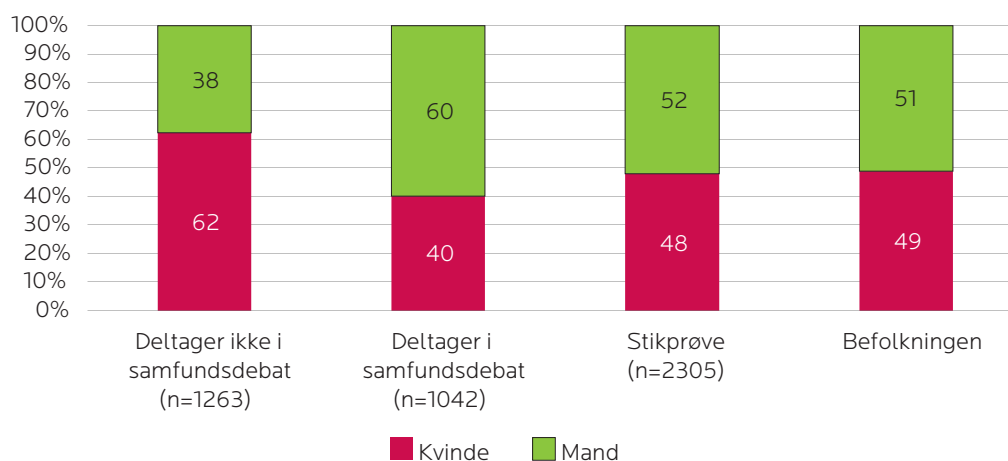
### KVINDERS DELTAGELSE I DEN DIGITALE DEBAT

#### 2.1 KVINDER AFHOLDER SIG FRA DEBAT PÅ FACEBOOK

I rapporten "Demokratisk deltagelse på Facebook"<sup>1</sup> har instituttet dokumenteret, at kvinders deltagelse i samfundsdebatter på Facebook generelt er lavere end mænds. Undersøgelsen er gennemført af You Gov for Institut for Menneskerettigheder, og datagrundlaget består af svar fra 2.305 voksne danskere over 18 år med en Facebook-profil. Der er udsendt invitationer med link til elektronisk spørgeskema via e-mail til personer i YouGov Panelet, der opfylder kriterierne. Den internetbaserede undersøgelse er gennemført i perioden 11. - 19. april 2018.

FIGUR 1: 2.305 respondenter. Kønsfordelingen blandt respondenterne og i befolkningen.

Kønsfordeling – stikprøve kontra befolkning

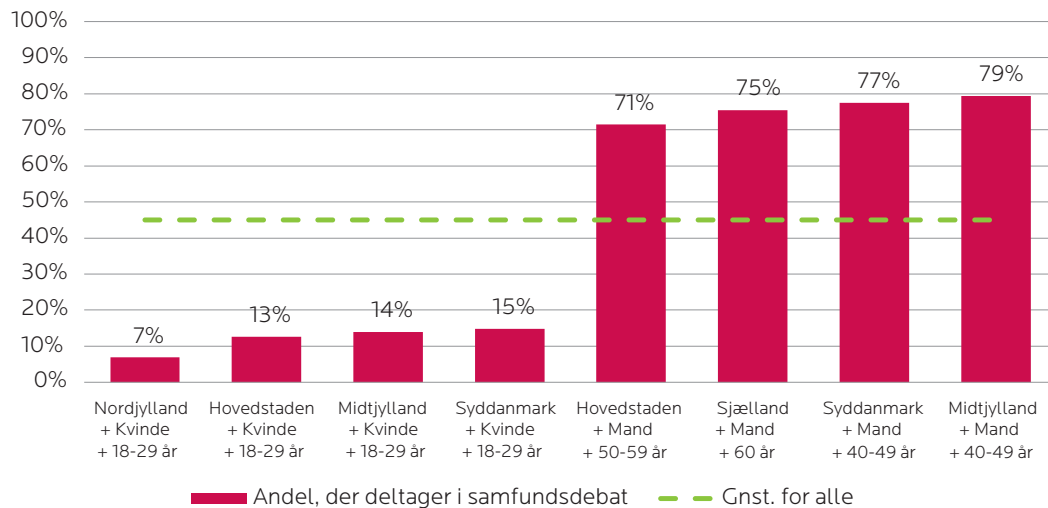


Dem, der debatterer mindst på Facebook, er unge kvinder mellem 18-29 år, mens de der debatterer mest, er mænd over 40 år.

Figuren nedenfor viser, at ud af kvinder mellem 18-29 år, der er bosat i Nordjylland, er det blot 7 procent, der aktivt deltager i samfundsdebatter på Facebook. Det står overfor den mest debatlystne demografiske profil, som udgøres af midtjyske mænd i alderen 40-49 år, hvoraf hele 79 procent deltager aktivt. Det viser, at samfundsdebatten på Facebook hverken er repræsentativ i forhold til køn eller alder.

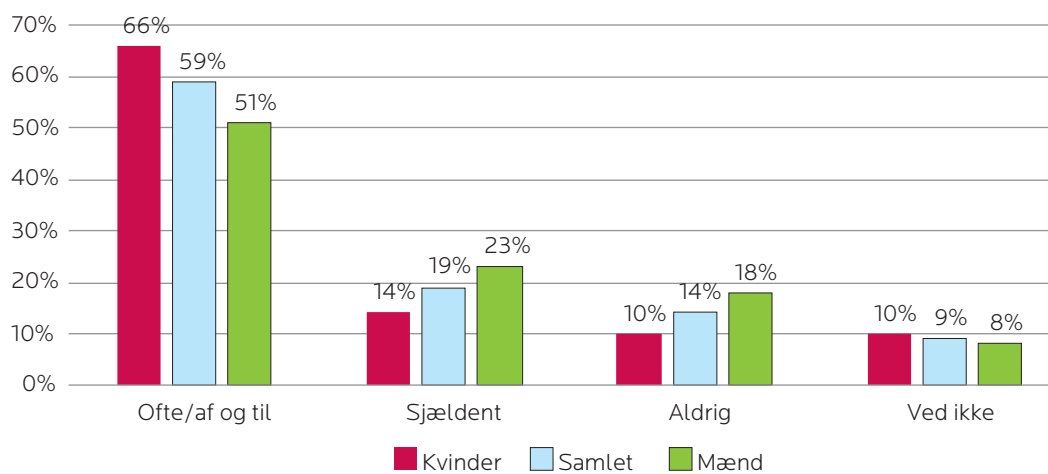
**FIGUR 2: 2.305 respondenter. Demografisk profil af de, der deltager i debatter om samfundsrelaterede emner og som debatterer henholdsvis mindst og mest set i forhold til gennemsnittet for den totale stikprøve.**

Andele, der er aktive i samfundsdebatten fordelt på demografisk profil



Undersøgelsen viser også, at seks ud af ti holder sig fra at debattere på Facebook på grund af tonen. Det er tilfældet for knap hver syvende kvinde og for hver femte mand.

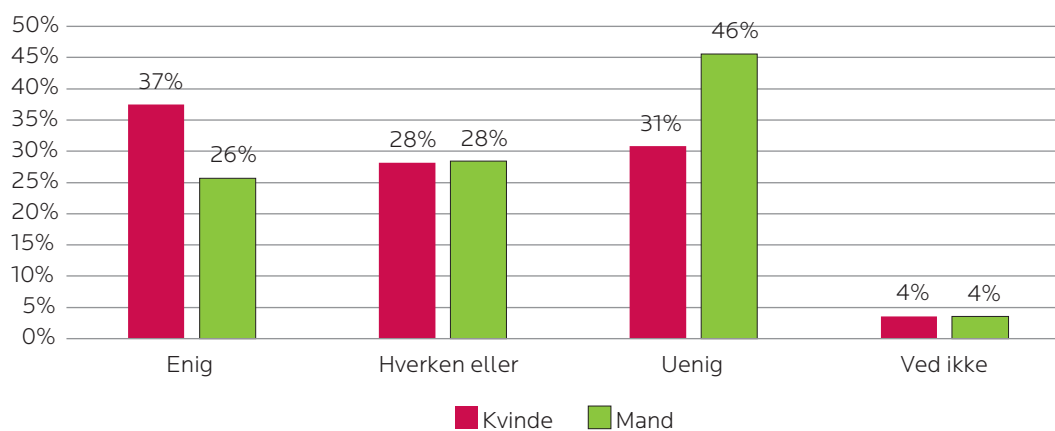
**FIGUR 3: 2.305 respondenter. Sp. 15: "Hvor ofte oplever du følgende på Facebook? Jeg afholder mig fra at skrive kommentarer i en debat på Facebook på grund af tonen."**



Kvinderne i undersøgelsen angiver i langt højere grad end mænd, at de har ændret debatadfærd inden for det seneste år. Der er tale om 37 procent af kvinderne og 26 procent af mændene, der har debatteret mindre på Facebook i løbet af det seneste år på grund af tonen.

**FIGUR 4: 1.042 respondenter. Spm. 16: "Hvor enig eller uenig er du i følgende udsagn? Jeg har i løbet af det seneste år debatteret mindre på Facebook på grund af den hårde tone". Fordelt på køn**

Ændret debatadfærd på grund af den hårde tone



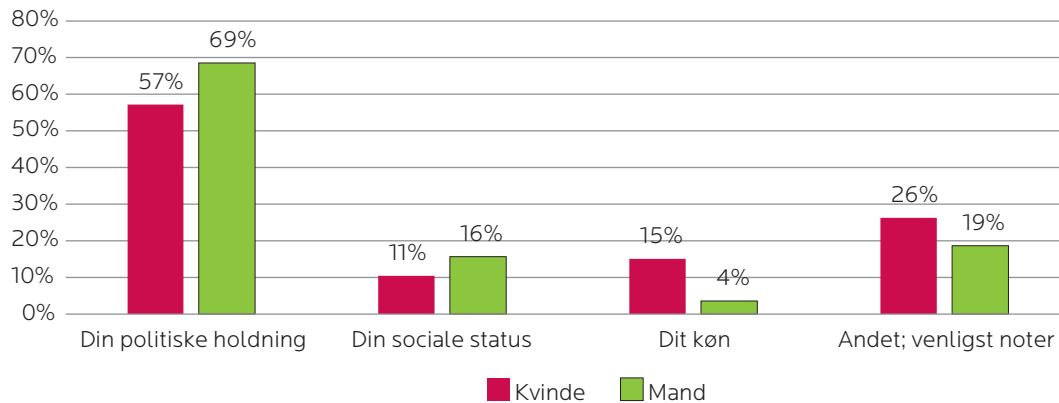
Debattonen er således en væsentlig forklaring, hvis man vil forstå, hvorfor der er nogle grupper, der vælger at trække sig fra den offentlige debat på Facebook. For kvinder er dette forhold særligt udslagsgivende, og konsekvensen er, at de bliver mere forsigtige med at ytre sig.

## 2.2 KVINDELIG UDSATHED

I instituttets undersøgelse af demokratisk deltagelse på Facebook svarer 41 procent af deltagerne i samfundsdebatter, at der er brugt nedsættende eller krænkende betegnelser mod dem/om dem. Ud af de kvinder, som har oplevet dette, angiver 15 procent, at den nedsættende eller krænkende kommentar var rettet mod deres køn. Tilsvarende er dette blot tilfældet for 4 procent af mændene. Kvinder oplever altså mere end tre gange så ofte som mænd, at en nedsættende eller krænkende kommentar er rettet mod deres køn.

**FIGUR 5: 426 respondenter. Sp. 9: "Hvis du tænker på sidste gang, du oplevede en nedsættende eller krænkende kommentar rettet mod dig på Facebook, hvad gik kommentaren så på? Du kan markere flere svar."**

Hvad var den nedsættende eller krænkende kommentar rettet mod?  
Hyppigste årsag - fordelt på køn



Både mænd og kvinder oplever, at nedsættende kommentarer kommer fra mænd (hhv. 41 og 23 procent = 64 procent i alt). Modsat er det kun få mænd og kvinder, der oplever at nedsættende kommentarer kommer fra kvinder (hhv. 11 og 8 procent = 19 procent i alt). Mænd er dermed mere end tre gange så ofte som kvinder afsendere af nedsættende og krænkende kommentarer.

**FIGUR 6: 426 respondenter. Spm. 8: "Har du nogensinde oplevet, at der er blevet brugt nedsættende eller krænkende betegnelser om/mod dig på Facebook? (her tænkes både på åbne og lukkede Facebook-sider)". Oplevet nedsættende/krænkende kommentarer fordelt på afsender og spm. 12 "Hvad var kønnet på den person, der kom med den nedsættende eller krænkende kommentar på Facebook?"**

Afsender	Modtager	Procent
Mand ->	Mand	41%
Ukendt ->	Mand	12%
Kvinde ->	Mand	11%
Kvinde ->	Kvinde	8%
Ukendt ->	Kvinde	5%
Mand ->	Kvinde	23%
Total	Total	100%

Det er hæmmende for det demokratiske vækstgrundlag og for det repræsentative demokrati, hvis kvinder qua deres køn afholdes fra deltagelse i den online



samfundsdebat. Institut for Menneskerettigheder mener derfor, at der er behov for, at regeringen tager initiativ til en handlingsplan for digital dannelse, som bl.a. kan afhjælp denne problematik.

I det følgende ser vi nærmere på, hvordan det går med opstillingen af kvindelige kandidater i de danske partier op til Folketingsvalget 2019.

## KAPITEL 3

### PARTIERNES OPSTILLING AF KVINDELIGE KANDIDATER

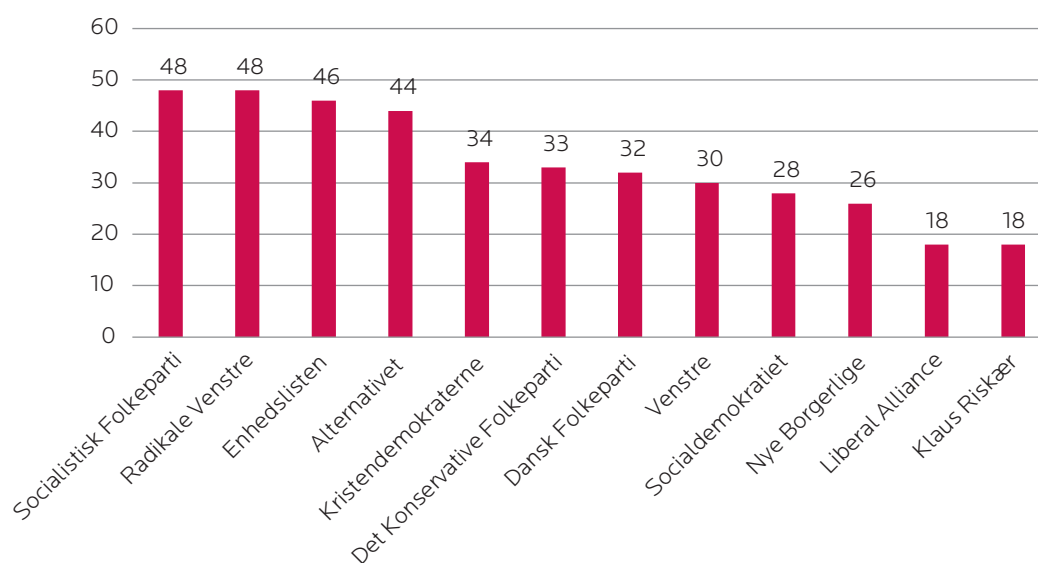
#### 3.1 STOR SPREDNING I ANDELEN AF OPSTILLEDE KVINDER

Ligestillingen mellem mænd og kvinder i det danske Folketing hænger uomgængeligt sammen med, i hvor høj grad partierne opstiller kvinder som kandidater, eftersom vælgerne kun kan stemme på de kandidater, der er opstillede. I dette afsnit ser vi derfor nærmere på, hvor stor en andel af partiernes kandidater, der udgøres af kvinder.

Ved Institut for Menneskerettigheders optælling af kandidater per 26. april 2019 lander den samlede andel af opstillede kvindelige kandidater til FV2019 på 35,4 procent. Dette landsgennemsnit dækker imidlertid over nogle store forskelle partierne imellem.

Fire partier (SF, Radikale, Enhedslisten og Alternativet) opstiller mere end 40 procent kvinder, mens andre fire partier (Kristendemokraterne, Konservative, DF og Venstre) mønstrer mellem 30 og 35 procent. To partier (Socialdemokratiet og Nye borgerlige) ligger i intervallet 25-30 procent, mens to partier (Liberal alliance og Klaus Riskjær) ligger under 20 procent.

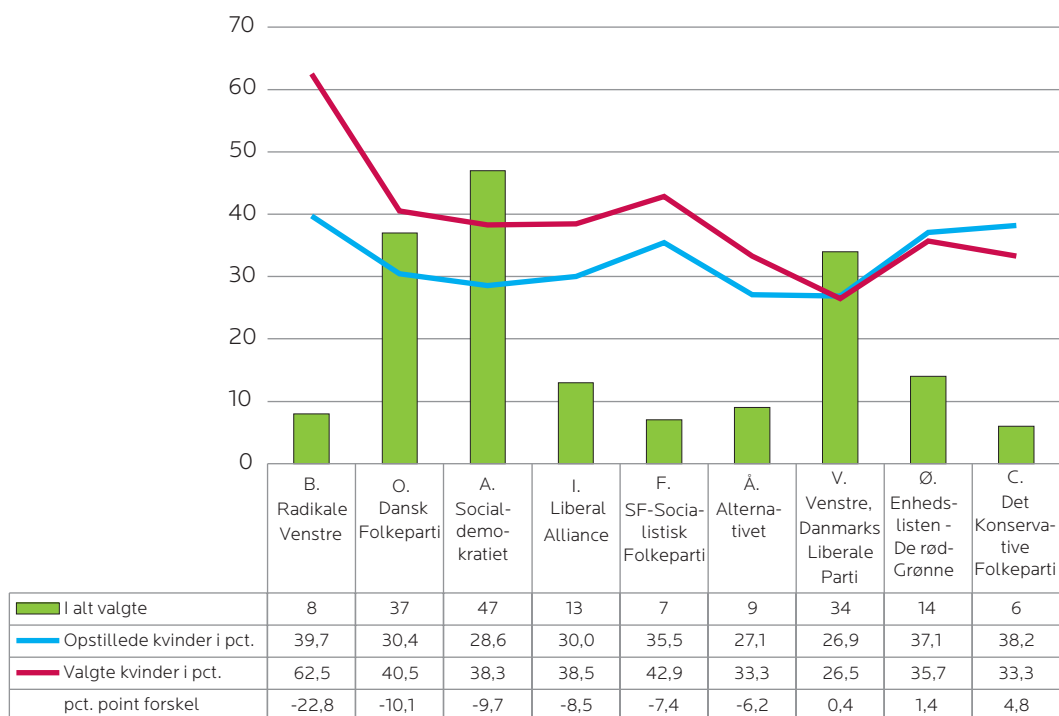
FIGUR 7: ANDELEN AF KVINDELIGE KANDIDATER I PROCENT VED FV2019



Da partierne imidlertid ikke er lige store, er det værd at bemærke, at Folketingets tre største partier i indeværende periode (Socialdemokratiet, DF og Venstre), der tilsammen sidder på mere end 2/3 af Folketingets mandater, alle opstiller mindre end 1/3 kvindelige kandidater. Det er derfor særskilt interessant at følge, hvordan kønsfordelingen ender med at blive blandt de valgte kandidater i disse partier, når valget er ovre.

Hvis vi kigger på Folketingsvalget 2015, kan vi se, at der kun er tre partier, som endte med en andel af valgte kvinder, som var lavere end andelen af de opstillede kvinder (Venstre, Enhedslisten og de Konservative). Med 26,5 procent valgte kvinder var Venstre det parti, som havde den laveste andel af kvindelige folketingspolitikere i perioden 2015-2019. Som det fremgår nedenfor, fik de øvrige partier valgt en højere andel af kvinder end den andel af kvinder, som de oprindeligt havde opstillet.

FIGUR 8: OPSTILLEDE OG VALGTE TIL FV2015 PER PARTI



### 3.2 PARTIERNES REGLER FOR LIGESTILLING I OPSTILLINGSARBEJDET

Mens flertallet af de danske vælgere er kvinder, er kvinderne i Folketingssalen i undertal. 112 mænd har lovgivet sammen med 67 kvinder i de seneste fire år (2015-2019), og der vil med stor sandsynlighed fortsat være en mærkbar ubalance mellem mænd og kvinder efter næste folketingsvalg. Som nævnt er kun 35,4 procent af de kandidater, der er opstillet til FV2019, kvinder. Samtidig er det kun fire ud af de 12 partier, der stiller op til valget, som har et mål om at fremme ligestillingen mellem kvindelige og mandlige kandidater. Det viser en rundspørge, som Institut for Menneskerettigheder har foretaget.

I ugerne 9 – 12, 2019, har vi kontaktet sekretariatene for alle de partier, som er opstillet til Folketinget.<sup>2</sup> Vi har henvendt os telefonisk og per mail for at sikre os, at vi havde fat i den relevante medarbejder. Vi har stillet to spørgsmål:

1. Hvad gør I i parti XX for at sikre ligestilling imellem mænd og kvinder, når I opstiller Folketingskandidater?
2. Har I særlige partiregler på området, som skal følges ude i det enkelte opstillingskredse?

Efterfølgende har vi opsummeret de modtagne besvarelser i nedenstående skema, som har været fremsendt pr. mail til partisekretariatene med fem dages svarfrist til at rette eventuelle fejl og misforståelser.

TABEL 1

Har partiet særlige partiregler vedr. ligestilling mellem mænd og kvinder, når de opstiller Folketingskandidater, og som skal følges ude i de enkelte opstillingskredse?			
	Ja	Nej	Bemærkninger
Alternativet	x		Ved opstilling af Folketingskandidater i storkredsforeningen skal de to øverste kandidater på listen være af forskelligt køn.
Enhedslisten	x		Til Årsmødet vedtages en kandidatliste med spidskandidater til Folketinget. Der arbejdes aktivt med at sikre ligestilling mellem køn i sammensætning af denne liste.
Dansk Folkeparti		x	
Klaus Riskær		x	
Det Konservative Folkeparti		x	

Har partiet særlige partiregler vedr. ligestilling mellem mænd og kvinder, når de opstiller Folketingskandidater, og som skal følges ude i de enkelte opstillingskredse?

Kristendemokraterne		x	
Liberal Alliance		x	
Nye Borgerlige		x	
Radikale Venstre		x	
Socialdemokratiet	x		Der skal være opstillet mindst én Folketingskandidat af hvert køn i hver af de 10 storkredse.
Socialistisk Folkeparti	x		Måltal for mangfoldighed stræber efter 40/60 fordeling mellem kønnene blandt medlemmer, tillidsvalgte og folkevalgte.
Venstre		x	

Kandidater til Folketinget vælges, opstilles og prioriteres i de enkelte valgkredse. Det gøres blandt andet ved at tildele de såkaldt sikre kredse og ved at afgøre, hvor højt de enkelte kandidater bliver placeret på valglisten, samt ved udnævnelsen af spidskandidater ved kredsvis opstilling. Partierne og deres valgkredse har dermed stor indflydelse på, hvem vælgerne kan stemme på, og hvem der bliver valgt – og dermed også hvilket køn de har.

Instituttet anbefaler, at alle partier udvikler en ligestillingspolitik, og at partierne overvejer at bruge eksisterende værktøjer i opstillingsarbejdet til at fremme ligestilling mellem mænd og kvinder.

## KAPITEL 4

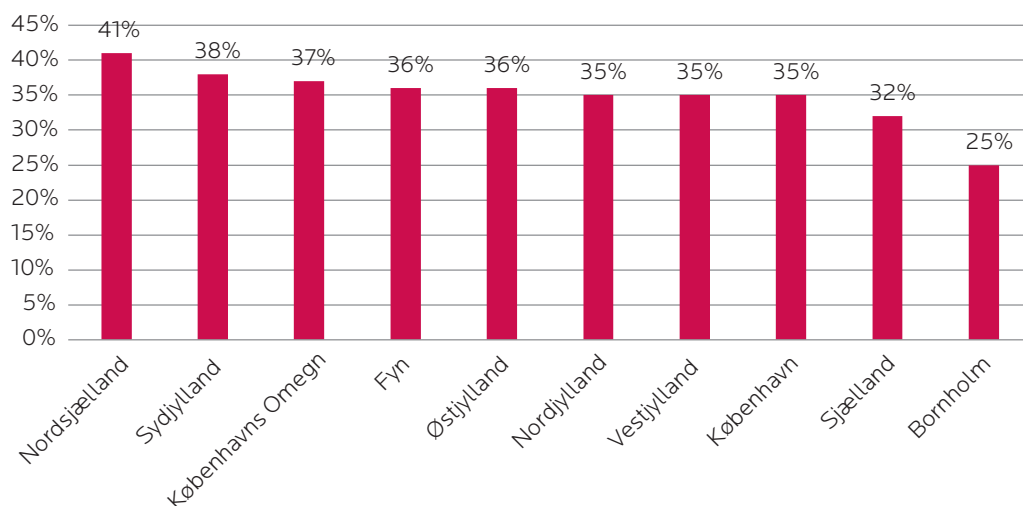
### OPSTILLING AF KVINDelige KANDIDATER PER STORKREDS

#### 4.1 STORE FORSKELLE STORKREDSENE IMELLEM

Landsgennemsnittet på 35,4 procent kvindelige kandidater dækker over nogle meget store forskelle storkredsene imellem. Ud fra et ligestillingsperspektiv går det bedst i Nordsjællands storkreds, som i 2019 når op over den magiske andel på 40 procent opstillede kvinder. Hele otte storkredse befinder sig i spektret 32-38 procent, mens Bornholms storkreds er helt nede på 25 procent.

På Bornholm har mere end halvdelen af partierne ikke opstillet én eneste kvinde, hvilket gør det helt umuligt for en lang række vælgere at følge sloganet "Stem på en kvinde", hvis de skal forblive tro mod deres partimæssige ståsted. Derudover er det overordnede indtryk, at der selv i 2019 ikke findes én eneste storkreds, hvor kvinderne udgør halvdelen af kandidaterne.

FIGUR 9: ANDELEN AF KVINDelige KANDIDATER I PROCENT VED FV2019



Nedenfor har vi sammenlignet udviklingen i andelen af opstillede kvinder for hver storkreds mellem FV2015 og FV2019. Opgørelsen viser, at der er seks storkredse, som oplever en fremgang i andelen af kvinder på mere end fem procentpoint (Syddjylland, Nordjylland, Københavns Omegn, Sjælland, Vestjylland og Østjylland). Navnlige Syddjylland skiller sig ud med en fremgang på hele 10,2 procentpoint.

Tre storkredse oplever desværre en tilbagegang i andelen af opstillede kvinder (Bornholm, Nordsjælland og København), og det er værd at bemærke sig, at hovedstaden falder med hele 6 procentpoint, mens Bornholm falder fra et lavt niveau til et endnu lavere niveau.

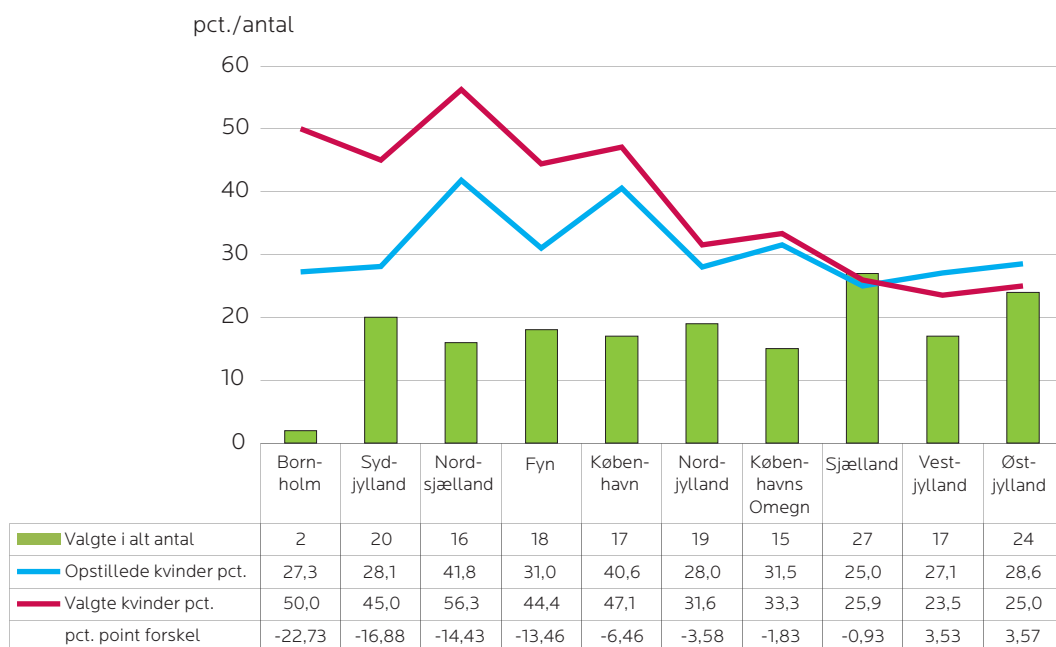
TABEL 2

Storkredse	Andel kvindelige kandidater FV2015	Andel kvindelige kandidater FV2019	Forskel i procentpoint
Bornholm	27,3	25,0	-2,3
Syddjylland	28,1	38,3	10,2
Nordsjælland	41,8	41,3	-0,5
Fyn	31,0	35,9	4,9
København	40,6	34,6	-6,0
Nordjylland	28,0	34,9	6,9
Københavns Omegn	31,5	36,7	5,2
Sjælland	25,0	31,8	6,8
Vestjylland	27,1	34,7	7,7
Østjylland	28,6	35,5	6,9

Overordnet er det positivt, at andelen af opstillede kvinder rent geografisk synes at være udjævnet, så der ikke kan påvises nogen synderlig forskel mellem land- og byområder. Med Bornholm og Sjælland som de storkredse, der ligger lavest, kan man imidlertid sige, at det sydøstlige Danmark begynder at halte efter resten af landet.

Hvis man i stedet ser på forskellene imellem andelen af opstillede og andelen af valgte kvindelige kandidater ved Folketingsvalget i juni, 2015, er der kun to storkredse, hvor andelen af valgte kvinder var lavere end andelen af de opstillede kvinder (Vestjylland og Østjylland). Det bliver interessant at følge, om Østjyllands storkreds, som indeholder Danmarks næststørste by Århus, ved FV2019 kommer til at forbedre sin andel af valgte kvinder, som ved FV2015 lå helt nede på 25 procent.

FIGUR 10: OPSTILLEDE OG VALGTE PER STORKREDS FV2015





## KAPITEL 5

### VIDEN OM VALG 2019

I januar 2019 har Epinion gennemført en spørgeskemaundersøgelse på vegne af Institut for Menneskerettigheder. Undersøgelsen indeholder ti spørgsmål, som testede 1.000 danskeres viden om valg og indeholdt yderligere seks spørgsmål, der undersøgte holdninger til ligestilling.

Det mest bemærkelsesværdige resultat fra undersøgelsen er, at 72 procent af de adspurgte ikke ved, hvordan man på stemmesedlen kan se, om der er tale om kredsvis opstilling. Samtidig svarer 57 procent forkert på, hvem der får stemmerne ved kredsvis opstilling, hvilket understreger, at vælgerne har svært ved at gennemskue forskellen på opstillingsformerne.

I besvarelsen af de ti testspørgsmål klarer kvinder sig generelt lidt bedre end mænd, ældre meget bedre end unge og højtuddannede bedre end kortuddannede. 35 procent af de adspurgte svarer, at de ønsker, at partierne skal fremme en bedre ligestilling mellem mænd og kvinder i Folketinget, ligesom mere end hver femte siger, at køn vil være afgørende for deres stemme, hvis to kandidater i øvrigt er identiske. Det er i øvrigt interessant, at næsten dobbelt så mange mænd (26 procent) som kvinder (14 procent) fejlagtigt tror, at det danske valgsystem indeholder kvoter for mænd og kvinder.

Se testspørgsmålene og andelen af rigtige svar nedenfor:

TABEL 3

Viden om valg – Epinion for Institut for Menneskerettigheder	
1. Hvordan er det danske valgsystem opbygget?	Der er tre landsdele, ti storkredse og 92 opstillingskredse (46 procent rigtige svar)
2. Det danske valgsystem opererer med tillægsmandater for at sikre...	En ligelig fordeling af antallet af mandater i forhold til antallet af stemmer, så et parti får 10% af mandaterne i Folketinget, hvis det får 10% af stemmerne i hele landet (69 procent rigtige svar)
3. Det danske valgsystem opererer med kredsmandater for at sikre...	Geografisk spredning (69 procent rigtige svar)
4. Hvad kræver det for at blive opstillet som kandidat for et folketingsparti i en opstillingskreds?	Man skal vælges af det beslutningsdygtige organ i det pågældende parti (57 procent rigtige svar)
5. Hvem bliver almindeligvis valgt ved sideordnet opstilling?	Den, der får flest personlige stemmer (76 procent rigtige svar)
6. Hvem får almindeligvis partistemmerne ved kredsvis opstilling?	Den, der står øverst på stemmesedlen (43 procent rigtige svar)
7. Hvordan kan man se på stemmesedlen, om der er tale om kredsvis opstilling?	Der vil ikke være mere end én kandidat, hvis navn står fremhævet med fed (28 procent rigtige svar)
8. Hvad betyder det, når en kandidat står fremhævet med fed skrift på stemmesedlen?	At vedkommende er opstillet i den pågældende opstillingskreds (63 procent rigtige svar)
9. Hvad sker der, hvis man sætter sit kryds ud for en kandidat, som ikke kommer ind)	Den personlige stemme indgår på samme måde som andre stemmer på partiet og partiets kandidater, når partiernes mandatfordeling skal beregnes (78 procent rigtige svar)
10. Hvad kræver den danske valglov af partierne i forhold til at sikre ligestilling mellem mænd og kvinder?	Partierne er ikke lovmæssigt forpligtede til at sikre ligestilling mellem kønnene (79 procent rigtige svar)

## KAPITEL 6

### ANBEFALINGER

På baggrund af de tal og analyser, som findes i denne korte analyserapport, har Institut for Menneskerettigheder udviklet en række anbefalinger til forbedring af ligestilling mellem mænd og kvinder i det danske demokrati. Hvis kvinder skal kunne debattere trygt online, hvis vælgerne skal præsenteres for flere kvindelige kandidater på stemmesedlen, og hvis vælgeren bedre skal kunne forstå, hvad stemmesedlen betyder, er der behov for nye initiativer og måder at gøre tingene på. På denne baggrund anbefaler Institut for Menneskerettigheder, at:

1. Regeringen tager initiativ til en handlingsplan for digital dannelse, som kan gøre det mere trygt for kvinder at debattere online
2. De politiske partier alle udvikler ligestillingspolitiske mål i forhold til opstilling af Folketingskandidater
3. De politiske partier sikrer sig, at de opstiller både mænd og kvinder i alle storkredse
4. Økonomi- og Indenrigsministeriet gør det nemmere at aflæse opstillingsformen på stemmesedlen
5. Økonomi- og Indenrigsministeriet iværksætter informations- og oplysningskampagner, så vælgerne forstår valgsystemet og dets opstillingsformer

#### NOTER

1 Demokratisk deltagelse på Facebook. Institut for Menneskerettigheder, 2019. Datagrundlaget består af svar fra 2.305 voksne danskere over 18 år med en Facebook-profil. Den internetbaserede undersøgelse, som er foretaget af YouGov er gennemført i perioden 11. - 19. april 2018.

2 "Stram kurs" undtaget, idet partiet ikke var opstillet på daværende tidspunkt.

INSTITUT FOR  
MENNESKE  
RETTIGHEDER